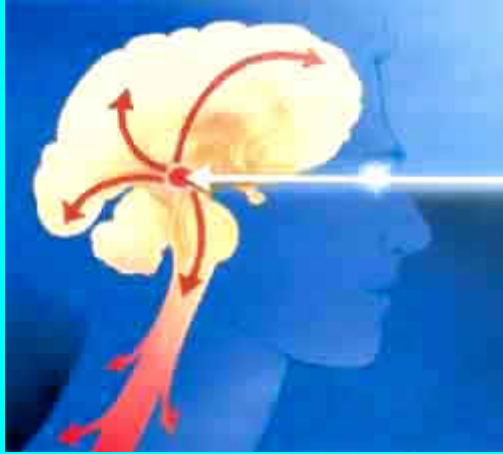


Epifyse of Pijnappelklier ¹

De Epifyse zit tegen het dak van de tussenhersenen, om precies te zijn aan de bovenkant van het derde ventrikel. Deze klier is zo groot als een gedroogde erwt en weegt nauwelijks 200 milligram. Het is een typische jeugdkiel die na het tiende levensjaar begint af te nemen. Het afscheidingsproduct van de epifyse heeft tot de pubertijd een remmende werking op de hormonale activiteit van de geslachtsklieren. Dan op een zekere tijdstip, bepaald door de mysterieuze klok des levens, wordt de



epifyse buiten werking gesteld, en geven de adenohipofyse (hypofysevoorkwab) de geslachtsklieren het sein dat de productie van geslachtshormonen kan beginnen. De huidige westerse wetenschap is nog niet zover en heeft nog niet zoveel feiten over de functie van deze hormoonklier verzameld, hoewel men het hormoon melatonine heeft ontdekt. Waargenomen effecten van melatonine op het immuunsysteem zijn onder meer de toegenomen productie van natural killer cellen, stimulering van de fagocytose en bevordering van de groei van beenmergcellen en dat het over antikanker eigenschappen beschikt.

Zevende Chakra

Zevende Chakra, Krui- of Kroonchakra

Sahasrara (Lotusbloem met duizend blaadjes)

Plaats van het chakra : kruin

Endocriene systeem : [pijnappelklier](#) - ([link pijnappelklieronderzoek](#))

Lichaamsorgaan : bovenste gedeelte van de hersenen, rechteroog.

Zintuig : -

Psychische functie : verbindt ons met het Hogere Zelf

Element : -

Goede werking : Je voelt geen verschil meer tussen innerlijk zijn en het uiterlijke leven. Je bewustzijn is volkomen stil en ruim, je voelt God in je en buiten je! Je bent één met God. Je beseft dat vaste materie niets anders is dan een gedachtevorm in het Goddelijk bewustzijn en eigenlijk niet bestaat. Je beseft het grote niets dat tegelijkertijd alles is! Alpha en Omega. Een cirkel zonder begin of einde. Het is de zetel van de hoogste volmaaktheid van de mens. We zijn geschapen uit God en weer terug bij God gekomen na een lange reis.... als we ons vervolmaakt hebben. Ze opent de ziel voor Goddelijk licht en Genezing.

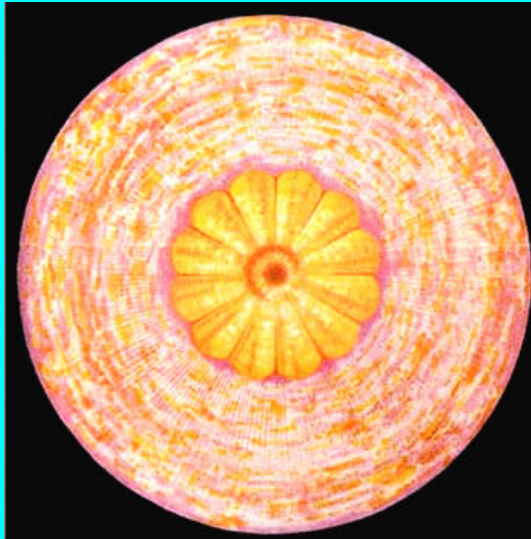
¹ PIJNAPPELKLIER

Zijn grofstoffelijke uiterlijke vorm is de pijnappelklier in het hoofd. Deze blijft actief gedurende de kinderjaren, totdat de wil-tot-zijn voldoende is gegrondvest is, zodat de incarnerende persoon stevig in de stoffelijke incarnatie verankerd ligt. In de laatste stadia van goddelijke uitdrukking in de mens komt deze klier weer tot werkzaamheid en bruikbaarheid als de aandrijvende kracht voor het tot stand brengen op aarde van de wilsenergie van het vastgestelde Bestaan.

(Alice A. Bailey; *Esoterische Genezing*, blz. 106 - Ned.uitgave, 4^e druk).

Lezing: *Discipelschap in de Nieuwe Tijd*.

Belangrijk voor wetenschappelijk onderzoek door middel van de endocrinologie. Het toenemen van de omvang van de pijnappelklier kan wijzen op vergevorderde mensen.



Belangrijkste levensgebieden:

Eenheid, transcendentie, overtuigingen, hogere macht, visioen.

Raakt uit zijn evenwicht bij het oplopen of ondergaan van:

Achtergehouden informatie, onderdrukte nieuwsgierigheid, afgedwongen religiositeit, blinde gehoorzaamheid, leugens.

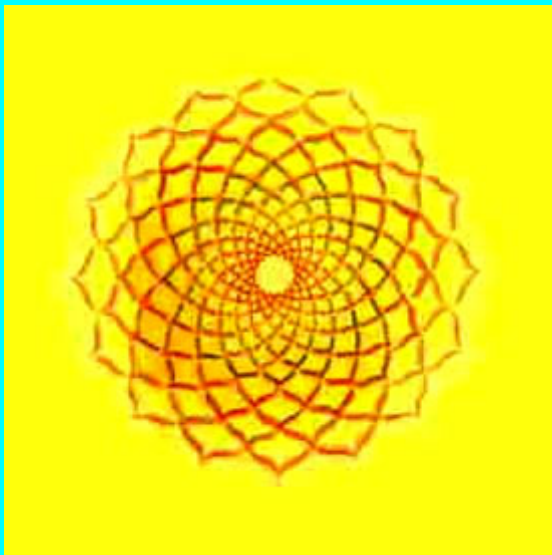
Lichamelijke aandoeningen:

Migraine, hersentumoren, geheugenverlies, cognitieve wanen.

Kenmerken van een onderontwikkeld zevende chakra:

Spiritueel cynisme, leerproblemen, starre overtuigingen, apathie, exces in onderste chakra's.

Kenmerken van een overontwikkeld zevende chakra:



Overintellectualisatie, spirituele verslaving, verwarring, dissociatie van het lichaam.

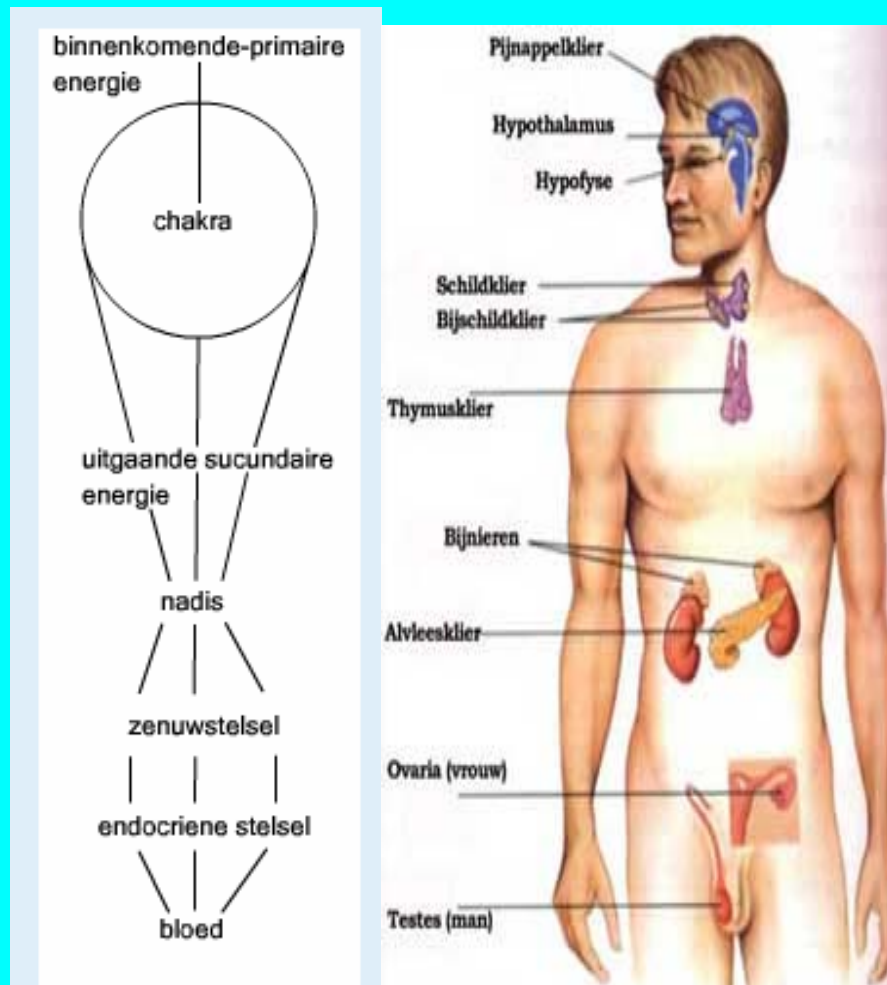
Het zevende levensgebied of chakra is het kruinchakra. In het Sanskriet "sahasrara" genoemd, hetgeen betekent "duizendvoud". Het chakra is gelegen boven op het hoofd, op de kruin. Het is het gebied van het kosmische bewustzijn, de transcendentie of verlichting. Via dit chakra zijn wij verbonden met de alomvertegenwoordigde kosmische energie, een energietrilling met snelle vibratie die alles om ons heen voedt. Was het eerste chakra het "basisstopcontact", om ons verbonden te kunnen voelen met de aardse

materie, zo zijn we via dit kosmische "stopcontact" verbonden met de hogere, het spirituele, het kosmische. Als dit chakra zich opent waaiert de energie zeer breed (duizendvoudig) uit en kunnen we het gevoel gewaarworden met alles verbonden te zijn. Het is het kanaal waardoor we kunnen ervaren dat we onderdeel zijn van een groter geheel, iets goddelijks, iets transcendent, iets spiritueels.

Endocriene klieren en chakras

Elke endocriene klier staat in verbinding met een chakra en een belangrijke zenuwknoppunt. De chakras absorberen de universele of primitieve energie (chi,

prana, akasha enz...), splitsen deze op in samenstellende deeltjes en zenden ze dan langs de energierivieren, de nadis genaamd, naar het zenuwstelsel, de endocriene klieren en daarna naar het bloed om het lichaam te *voeden*.



Elke endocriene klier staat in verbinding met een chakra en een belangrijke zenuwknooppunt. De chakras absorberen de universele of primitieve energie (chi, prana, akasha enz...), splitsen deze op in samenstellende deeltjes en zenden ze dan langs de energierivieren, de nadis genaamd, naar het zenuwstelsel, de endocriene klieren en daarna naar het bloed om het lichaam te *voeden*.

Info@stamcel.org
www.stamcel.org