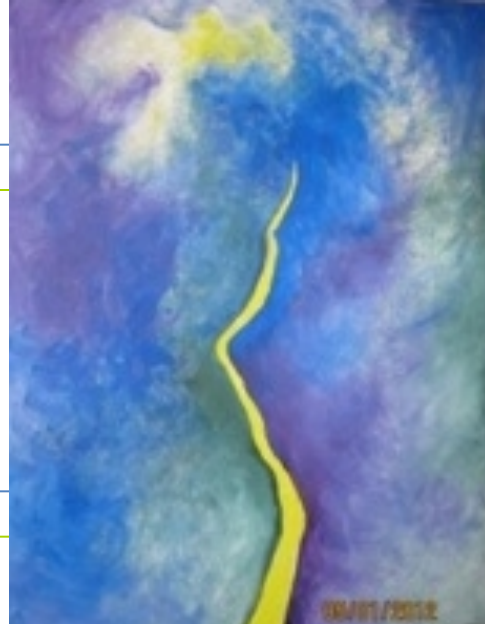


DES MATIÈRES À RÉFLÉCHIR

Lâcher d'anciens patrons



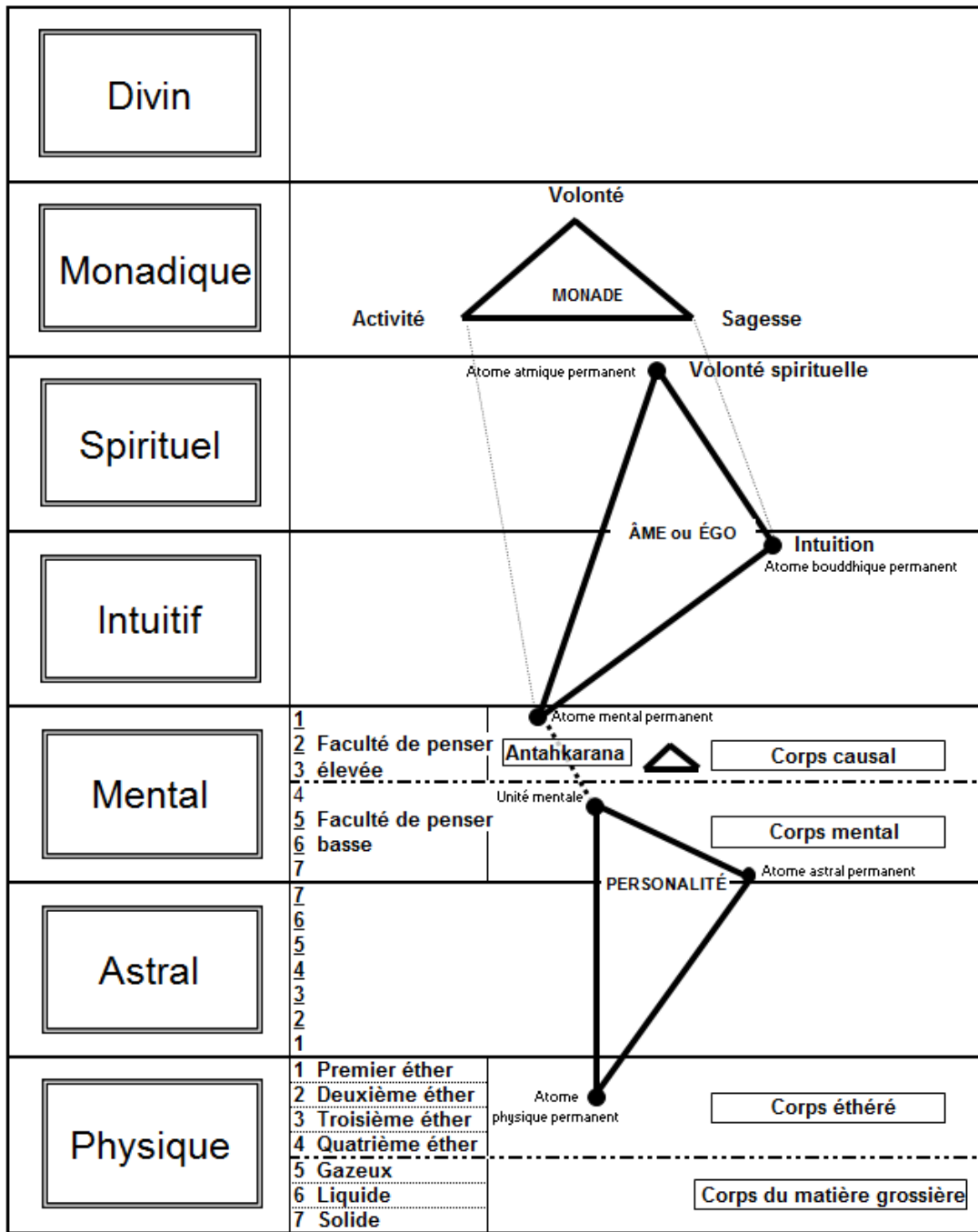
**L'ère du Verseau et
les développements à
l'influence croissante
du septième rayon**

L
E

P
L
A
N

C
O
S
M
I
Q
U
E

P
H
Y
S
I
Q
U
E



MONADE

TRIADÉ SPIRITUEL

PERSONALITÉ

LA COMPOSITION DE L'HOMME

Glande de pomme de pin

Hypophyse

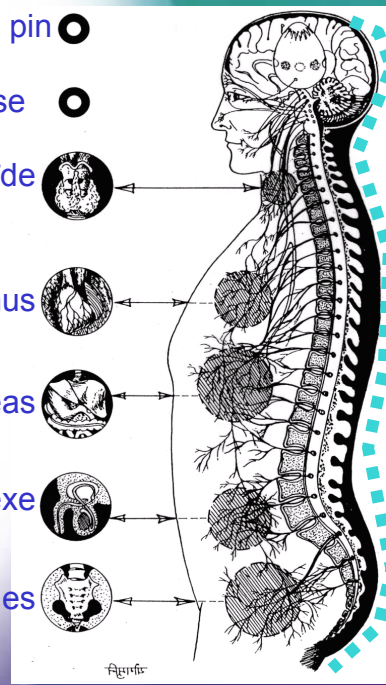
Thyroïde

Thymus

Pancréas

Glandes de sexe

Capsules surrénales



Atarfi

Justification

Ce sujet est un très court résumé des livres différents d'Alice A. Bailey, complété avec de la propre recherche et de la propre interprétation par moyen de la connaissance sortante des livres, et par des expériences dans ce domaine.

Elly Lichtenberg

Extrait d'une déclaration par le Tibétain :

« les livres que j'ai écrits au moyen de madame Alice A. Bailey, sont émis sans l'exigence de devoir les accepter. Ils peuvent, ou bien ils ne peuvent pas être justes, vrais et utiles. En s'entraînant à mettre en pratique et par l'intuition, il est à vous d'en contrôler sa vérité. Quand l'enseignement reporté évoquera un écho dans la faculté de penser illuminée du travailleur dans le monde, et il fait enflammer son intuition, laisse alors être accepté cet enseignement. Mais pas d'une autre manière. Quand les exposés trouvent une confirmation fortuite, ou se sont trouvés d'être vrais en les vérifier à la Loi des Analogies, alors c'est bon et net. Néanmoins si ce n'est pas le cas, ne laisse pas accepter par l'élève ce qui est dit..... »

Des livres et des Sujets

Des livres:

Psychologie Ésotérique I

L'État de Disciple dans le Nouvel Âge I

L'État de Disciple dans le Nouvel Âge II

Un Traité sur la Magie Blanche

Des Sujets:

- Trois grands évènements
- La cause et l'effet
- Une définition de la sexualité
- Le sexe/des liaisons dans le mariage et les relations
- Le sexe dans le Nouvel Âge
- La Loi du sexe/des relations
- Le sexe et l'État de Disciple

Les Trois Grands Évènements

Les trois grands évènements:

- I. Le 7^{ième} rayon est déjà en révélation.
- II. On passe à une nouvelle signe du zodiac: Verseau
- III. L'arrivée du Christ (la fonction), ou la conscience de Christ s'approche.

Les 3 grands évènements sont la cause de beaucoup d'inversions actuelles et du chaos.

Sous la signe du Verseau et du 7^{ième} rayon de la Loi et de l'Ordre la réaction mondial se révélera au niveau physique au stade de début.

En *dernier* ressort des qualités *divines* se révéleront et elles changeront l'histoire et la civilisation.

Remarque:

Des énergies sont *impersonnelles* et binaires (positif et négatif) dans leur élaboration.

La conscience de Christ représente l'énergie du 2^{ième} rayon de l'Amour – de la Sagesse.

La Cause et l'Effet du 7^{ième} Rayon

Le 7^{ième} rayon entrant, coule à travers le *centre du sacrum planétaire* et à travers le *centre du sacrum* de chaque être humain.

La sexualité est basée sur les *premiers instincts fondamentaux*, un des *instincts les plus puissants* et par conséquent le facteur dominant, cela implique la côté *animale* du caractère humain. Il est un processus *naturel et instinctif*, aussi instinctif et naturel comme manger et boire.

C'est pourquoi nous pouvons nous attendre aux *développements accélérés* dans cette fonction humaine, que nous appelons la *fonction de sexe*. Par la suite de cela de gros changements se produiront dans l'attitude de l'homme envers ce sujet très difficile.

Des développements à l'entrée du 7^{ième} Rayon

On peut percevoir des signes du développement positif par:

La tendance à la compréhension, la coopération, l'unité religieuse, l'internationalisme, l'esprit de l'université, et la fusion des groupes.

Par moyen de ce processus de révélation, aussi bien dans l'humanité, comme partout ailleurs dans la nature, nous verrons surgir un développement de la *puissance de pensée*. Il se réalisera par *la capacité de discernement*, par laquelle l'homme apprend à choisir, et comme ça il obtiendra une compréhension plus pure des valeurs.

La vie de sexe de l'humanité sera être trop stimulée temporellement (parlé généralisant), parce que le 7^{ième} rayon coule à travers le *centre du sacrum* de la *planète*, c'est pourquoi on a actuellement l'accent actuel excessif sur la *sexualité*.

Des influences sur des corps sensitifs des gens non développés et trop institués psychiquement (cela implique aussi beaucoup d'enfants et beaucoup d'adolescents), mènent à une tendance malade aux liaisons légales et injustifiables. Pendant ce temps-ci il prend des formes épidémiques.

Des développements à l'entrée du 7^{ième} Rayon (2)

La sexualité est difficile à entamer, parce que les préjugés se trouvent dans la faculté de penser collective humaine.

On l'a longtemps caché par le puritanisme excessif, dont surtout beaucoup de religions ont attribué, aussi bien à l'ouest, comme à l'est. Pris généralisé, il a été transmis à un secret et on n'y en parlait pas, par lequel il a agi comme tromperie et contrainte pour les femmes, et comme débauche effrénée à côté de l'homme.

Il y a deux grandes élaborations du comportement humain, aussi mentalement comme matériellement, derrière ces effets d'une attitude mauvaise envers la fonction de sexe, qui dure depuis des siècles:

Le développement des complexes dans la conscience humaine, comme des maladies d'âme, les démontages psychologiques et les entraves, qui ont miné sérieusement la santé et le calme de beaucoup de gens, et ce qui est toujours actuel.

Des développements à l'entrée du 7^{ième} Rayon (3)

L'humanité se voit menacé d'un côté par la surpopulation avec des effets économiques pour la paix mondiale, et de l'autre côté par la stérilité qui est appliquée rigoureusement, qui a comme habitude générale, l'effet de la disparition progressive de l'humanité.

Cela puisse mener à une dominance d'après par le monde d'animaux. On pourrait avoir une période de déclin au lieu de progrès.

Par l'abus séculaire de la fonction de sexe on a annoncé un ère de maladie aussi bien mental, comme matériel.

Par l'indolence, la débauche et un manque de maîtrise, des points de vue mauvais et des liaisons trompeuses, il coutera des siècles de transférer les *effets* de cette puissance *négative* à une réalisation positive de ceci.

En outre: par cet abus d'innombrables âmes sont venues en incarnation, qui n'y en étaient pas encore prêtes.

La Compréhension Cosmique de Sexe/Liaison

La compréhension cosmique de sexe est une désignation pour la loi de liaison.

Le sexe est, parlé d'une manière *cosmique*, une désignation, qui exprime la *liaison* (pendant la révélation) entre la *vie et la forme*. En dernier ressort il est une expression de la *Loi d'Attrance* – le fondement pour toute la révélation de la vie (esprit) dans la forme (physique) et avec ceci il est la cause de toute apparition visible.

Le sexe est, parlé d'une manière *humaine et matérielle*, une désignation qui indique la liaison entre les *hommes et les femmes*, qui résulte en la *reproduction*.

Dans la signification dernièrement nommé, la sexualité est le terme pour une habitude, qu'on voyait autrefois chez des gens moyens et pas réfléchissants. Actuellement la satisfaction séductrice des passions animales semble être courante chez toutes les rangées de la population, à tout prix et sans réglementation rythmique.

Sexe dans la Signification du Hermaphrodite

Homo-sexualité ou Hermaphrodite:

Au fond le sexe est l'expression de la *bisexualité* et de la séparation d'une unité en deux moitiés. Nous pouvons les appeler *esprit* et *matière*, *masculin* et *féminin*, *positif* et *négatif*, et ils se trouvent dans la signe d'une période de développement sur l'échelle d'évolution de conscience à une dernière unité la « *homo - sexualité* » (hermaphrodite); pas à confondre avec l'abâtardissement actuel: homosexualité.

Ce dernier fait florès pendant ce temps-ci comme une compréhension mentale et moderne.

Compréhension *ésotérique* pour *homo - sexualité*: les deux sexes unis (masculin et féminin), physiologiquement et mentalement/ spirituellement, et elle est soi - satisfaisant (spirituel), et soi - soutenant et soi - reproductif.

L'*hermaphrodite*, le *vrai* homme *androgyn*e, est un homme qui est devenu parfait. On ne pourrait l'observer que, quand on a acceptera l'hypothèse du *corps (d'énergie) éthérique*. Le triple fil le long de la colonne vertébrale est devenu alors *un seul fil*.

La Renaissance d'un Ancien Rythme et des Anciennes Pratiques.

La renaissance des anciennes pratiques de la période Lémure et de la période Lémure/Atlantique:

La Homo – sexualité ou la Hermaphrodite ne se rapporte pas donc avec les âmes jumelles, ou avec quelque autre déformation de la réalité (par exemple: bisexualité) homosexualité, pédophilie, etc.).

Ces idées tordues sont appliquées à un type mental/astral type qui aboutissent souvent à des pratiques et des réactions physiques. Un *ancien rythme* et des *anciennes pratiques* de la période *Lémure/Atlantique* sont repris. Il caractérise un point de déclin.

Ces déformations (dans tous les terrains) sont trouvées, quand une *civilisation s'effrite*, et quand un ancien ordre change en un neuf.

L'homosexualité, comme on le comprend en général, est surtout visée sur *l'attraction sexuelle au propre sexe*, et il n'est donc *pas une réunion avec le pôle opposé*.

L'Unification et le Mariage

L'Unification et le mariage

Dans la présentation de quelques *écoles ésotériques* une idée *fausse* s'est postée, qu'une telle *unification parfaite* rend un *mariage* nécessaire, et qu'on a besoin pour la *libération spirituelle*. Où cela ne se produit pas, l'âme restera en *captivité*. Elles enseignent que par l'acte de mariage l'unification avec l'âme se réalisera, et qu'il ne sera possible d'avoir une délivrance spirituelle hors du mariage, mais.....

L'Unification avec l'âme est une expérience intérieure individuelle, qui mène à un élargissement de conscience.

Il est quand même juste, que quand il s'agit du *vrai mariage*, l'homme et la femme vivent *chacun* l'unification comme une expérience. Dans un tel mariage le caractère de l'enfant sera le même que comme celui de ses parents.

Là, où les parents ne sont que purement matériels et émotionnels, le caractère de l'enfant sera aussi le même.

Notification: avec le caractère de la personne on veut dire: le point dans le processus évolutionnaire.

La Composition de l'Homme

L'âme en incarnation se sert d'une personnalité.

Elle est composée d'un corps *physique* (où le corps *éthérique* entoure le corps physique comme un scaphandre) un corps *astral* (émotionnel) et un corps *mental*. Ensembles ils forment la personnalité avec les 3 corps, comme dirigeant de l'âme.

L'âme/personnalité/physique/astral/mental sont stipulés par des énergies différentes (il y a 7 énergies fondamentales).

L'âme dans son propre domaine est parfait et il devient conscient de soi-même par les sens de la personnalité. L'âme est donc la personne toujours présente à l'incarnation (oui ou non conscient pour la personnalité) et il se sert pour le but de cette vie-ci, une *personnalité neuve* avec les 3 corps.

De cette manière l'homme devient *conscient pas à pas* de sa source. Elle reste assez longtemps *inconnue* pour la personnalité. Le *caractéristique* de l'influence de l'âme est: le *sens agrandissant de la responsabilité et la servitude*, jusqu'à ce que l'âme /la source se soit consciente de soi-même.

La Responsabilité

Vue de la science/psychologie ésotérique, le sens pour la *responsabilité* est le premier *caractéristique* et le plus manifestant de l'âme.

Le sens de responsabilité augmente dans chaque phase de développement de la conscience. C'est l'effet de la plus grande influence toujours de l'âme sur la personnalité.

Il commence avec prendre la responsabilité pour sa propre vie. Les responsabilités s'élargissent pas à pas envers la famille, le groupe, les environs, la ville, le pays et le monde.

Enfin on prend la responsabilité pour les valeurs spirituelles de l'humanité, qui s'expriment par *extérioriser ces valeurs comme servitude au monde*.

L'élaboration du 7^{ième} Rayon

Le 7^{ième} rayon et les *mirages (tromperies)* qui concernent ce sujet: *du travail magique, des forces souterraines, le corps matériel, le mystérieux et le secrète, la magie sexuelle.*

On pourrait dire, que tout ce qui était secret sous l'influence du 6^{ième} rayon en l'ère du Poisson, se trouve maintenant sous l'influence du premier rayon (PLuton) et cela vient au monde visible.

Le 7^{ième} s'exprime dans le *corps éthérique* par moyen de *chakras*, et c'est pourquoi la sexualité est plutôt un *comportement copiant*, qui se répand comme une *épidémie*. Cela signifie, qu'on n'a pas besoin d'avoir ces sentiments envers son propre sexe, mais qu'ils puissent être stipulés par la sensibilité pour autrui et son point d'évolution.

L'attention est encore visée complètement ou partiellement envers les domaines *sous le diaphragme* et donc sur les chakras inférieurs. Le point du *transfert* aux domaines *au dessus du diaphragme*, est celui du *plexus solaire au chakra du cœur*, par lequel l'âme aura plus d'influence, et le *centre du sacrum* (le chakra de sexe) est déjà transféré au *chakra de la gorge*, comme instrument créant (voir schéma).

L'élaboration du 7^{ième} Rayon (2)

La progression de *lumière* par *l'approche* entre la *Hiérarchie* et *l'humanité* y contribue, que la toile qui sépare le domaine astral du domaine physique, devient toujours de en plus plus mince et plus transparente.

Ceci a deux côtés: l'homme devient toujours plus *sensible* pour la *lumière* de l'âme (au dessus du diaphragme). L'autre côté est: que les sous-domaines les plus inférieurs du domaine astral avec ses *entités /pelures* ont aussi plus *d'influence* sur ceux, qui sont visés sur les *chakras inferieurs* (*sous le diaphragma*).

L'internet, la télé, la radio, les films, la mode, les livres, l'aspect de la rue, etc. peuvent contribuer à une influence négative par de l'attention extrême pour cela. Ceci mène au domaine physique au comportement de perroquet, et d'inventer encore plus d'extrémités (voir la criminalité sexuelle violente, la porno, l'abus d'enfant etc.). Cette influence est très nuisible et elle a une influence sur l'humanité qui n'est presque pas à arrêter (tout doit pouvoir se passer et il faut l'avoir subi).

Ce développement se passe, quand l'âme n'y participe pas activement. Un intellect très développé n'est pas de garantie pour l'influence de l'âme. Quand l'âme y participerait quand même activement, la *conscience*, et par cela la *maîtrise* sur les chakras inférieurs, y jouerait un rôle déjà.

Qu'est-ce que c'est: un Vrai Mariage?

L'évolution de conscience contient: qu'il y a un *développement avançant de la conscience* aux domaines et aux sous-domaines du domaine Physique Cosmique (voir schéma). Chaque domaine devenu *conscient*, mène à un *élargissement de conscience* ou initiation dans ce domaine.

But d'un vrai mariage:

Une conscience *complète* sur le domaine physique, émotionnel et mental mène à une coordination ou *afflux*, par lequel l'âme peut travailler *librement*, et il donnera la résolution et la réparation d'un vrai mariage.

Comme il a été écrit vers 1940 (livres d'AAB) nous trouvions alors rarement la réunion de deux personnes, chez lesquelles étaient concernées la réunion coordonnée et coopérative de toutes les trois parties de la personnalité et de l'âme.

Un Nouveau Perspective en l'ère du Verseau

Des changements augmenteront pendant l'ère du Verseau sous l'influence du 7^{ième} rayon et avec cela aussi dans des relations et des mariages, qui sont basés sur le *choix d'âmes*.

Pendant des siècles il y a eu toujours de petits groupes d'âmes qui étaient plus avancées (des solitaires), qui ont été incarnées dans des pays partout dans le monde, mais ils formaient pourtant un groupe d'âme.

Par exemple: des peintres, des compositeurs, des scientifiques, etc., qui exprimaient ensemble dans leur travail pendant une certaine période, la beauté et l'innovation, pour aider l'humanité un pas un peu plus loin.

Depuis 1966 il y a eu une première *vague* d'incarnation des *âmes qui sont plus avancées*, qui sont de nouveau les parents de la génération suivante (avec la condition des corps coordonnés).

Depuis 1995 nous apercevons une deuxième plus grande vague de naissance d'âmes plus avancées (ils sont appelés aussi: des Enfants de Nouvel Âge). Des enfants qui font des *choix* à la base de leur *âme*, aussi bien dans leur travail, comme aux relations. par leur conscience *plus contenant*. Le dia suivant montre les développements, qui se représentent souvent dans des relations.

Les Causes des Conflits

Le début des relations entre deux gens est souvent stipulé par l'attraction érotique, la passionnette émotionnelle, et des caractéristiques extérieures. La passionnette émotionnelle est souvent éprouvée comme la sécurité et la conviction du Grand Amour.

Des problèmes iront se présenter après quelque temps, quand l'attraction physique, émotionnelle ou mentale diminueront ou disparaîtront, et par ceci des conflits peuvent aller se présenter, qui mèneront aux séparations.

Dans sa généralité il y a beaucoup plus de raisons, pourquoi des relations/des mariages, mais aussi des groupes ne paraissent pas être actifs, parce qu'il y a encore plus de *causes*, dont on n'est *pas encore* au courant.

Interaction et Conflit

Dans chaque relation (mariage ou groupe) on a à faire avec:

Un corps matériel, qui est visé à l'aspect de forme, ou des compréhensions comme: manger, boire, sex, s'imposent. Les media modernes offrent tout pour l'améliorer.

Un corps émotionnel, qui est visé aux sentiments et aux désirs, comme la passionnante, la colère, la jalousie, la rancune et la haine. Les femmes veulent pour la plupart, parler de leurs sentiments. De la conviction de leur propre raison à l'égard des sentiments ou entraîner avec l'autre personne, en sont les caractéristiques.

Un corps mental, qui est visé à réfléchir; quand l'intellect est développé, on voit tout dans la preuve des faits. Les hommes ne veulent souvent pas parler justement de leurs sentiments.

Un corps d'âme, qui est visé à la servitude, Savoir la tâche d'âme. L'intuition: être conscient de l'information du domaine supérieur et y travaillant. Il sert toujours l'humanité.

Il est un développement avançant de l'influence d'âme, qui mène finalement au stade, comme il est décrit ci-dessus; il n'est que possible quand tous les corps seront maîtrisés.

L'interaction entre les corps différents des personnalités évoque un conflit.

Réussir ou Échouer dans des Relations

Réussir ou échouer dans des relations, qui oui ou non arrivent à une rupture, a à faire entre autres avec:

Des différences aux points d'évolution (la conscience aux plusieurs niveaux: physique/astral/mental/âme).

*Des puissances/énergies opposées, la ligne masculine 1-3-5-7 et la ligne féminine 2-4-6. Les trois corps et l'âme sont dirigés par ces puissances/énergies, et ils servent comme *processus d'apprentissage* pendant cette vie-là. Voir schéma: « les 7 Rayons et les Mirages. »*

Il peut aussi avoir à faire avec *d'anciens liens karmiques* qui n'étaient *pas* encore finis pendant des vies précédentes. On y est confrontés de nouveau à fin de:

- les achever et de pouvoir continuer ensemble.
- ne pas les résoudre (statu quo) et alors rester en conflit l'un avec l'autre.
- les résoudre pourtant et chacun va son propre chemin (sans rancune).

Une solution définitive caractérise un divorce, qui finit (après une lutte) *paisiblement*, de sorte que *chacun puisse aller son propre chemin*. Il est même possible de rester des amis. On le voit actuellement plus souvent chez de jeunes gens.

La Peur pour un Changement

Dans des mariages la sexualité joue aussi un grand rôle. Aux divorces, ou une des deux parties, ou tous les deux tombent en rancune et en haine, les enfants en souffrent; la cause en est dans les mirages (comme la rancune, la haine, la jalousie, la puissance, la manipulation), qui sont déjà *anciens* (à l'incarnation). La raison pour la divorce n'est pas l'autre personne, mais son propre problème. Il peut être valable pour les deux parties, mais il ne faut pas.

La lutte dans une longue relation, sans que quelqu'un ose l'arrêter, est possiblement stipulée par une image fautive de :

L'obligation, le sentiment de responsabilité; il s'agit alors le plus souvent du transfert de la formation d'image en rapport de religion, de mariage, et/ou des enfants, le sentiment de dette, la pudeur, la peur pour une vie indépendante, mais aussi la puissance (de l'argent): le mari gagne l'argent, la femme est à la maison et elle est alors dépendante.

Dans des relations des difficultés peuvent aussi se présenter après quelque temps, parce que un des partenaires a fait une croissance dans la conscience, qui peut mener à une rupture. Il puisse être considéré comme rejet par l'(es)autre(s), parce qu'il contient un *changement*, et l'autre partie *veut tenir* à cela ce qui *est connu et familier*.

Lâcher des Anciens Patrons

Chez des femmes on trouve de plus en plus la volonté pour changer (la croissance en conscience). Pendant des siècles les femmes ont eu un rôle subordonné et pendant ce temps-ci elles peuvent se développer plus.

Remarque: vue de la pensée de réincarnation, chaque âme a des expériences dans beaucoup de vies, comme homme ou comme femme.

Donc la femme d'aujourd'hui peut avoir été un homme dans une vie précédente (peut avoir obtenu plus de force masculine) pour pouvoir changer la force dans le rôle de femme. Vu de ce perspectif vaut: « *no one is to blame* ».

À un certain point dans le processus évolutionnaire (dans le développement de l'intuition), que c'est l'activité de l'âme qui incite à la recherche de: *qui est-ce que je suis? Pourquoi est-ce que je suis sur cette terre?* etc. On change pour l'environnement, mais l'autre de change pas avec ou il ne peut pas encore changer (ça dépend de son point d'évolution).

Ce qui est nommé ci-dessus peut aussi jouer dans le rôle de l'homme, mais l'occasion est plus souvent une autre relation (la recherche).

Dans les deux cas la raison pour la divorce ou de lâcher des anciens patrons/circonstances est, par le développement de conscience, qui porte un changement de disposition dans la vie, bien que la motivation puisse être différente en première instance.

Le Conflit entre l'Âme et la Personnalité

Dans cette phase naît un conflit, entre cela ce que nous avons appris et le développement neuf dans notre conscience.

L'influence des anciens liens karmiques et les pensées/sensations collectives depuis la subconscience influencent constamment les pensées et les actions quotidiennes.

L'influence d'âmes croissante apporte:

La volonté à changer et le conflit entre la conscience de l'âme et les intérêts et les situations personnels.

Elle évoque des questions comme:

Qu'est-ce que c'est mon devoir, et avec qui j'ai des engagements, et à quoi est-ce que je dois quelque chose?

Inhérent à ces questions essentielles il y a d'anciens sentiments de dette usés (oui ou non justes) et des responsabilités.

La Tâche de la Hiérarchie

Le but que la Hiérarchie vise en ce temps-ci, est: rompre et chasser l'illusion mondiale. Il faut se passer pareillement comme dans la vie de chaque disciple, mais alors sur l'échelle mondiale.

Le foyer de conscience est transporté au domaine mental, et là on apprend à briser la compréhension d'illusion, qui l'a tenu jusqu'alors au domaine astral.

L'humanité se trouve à un carrefour et la conscience humaine est visé sur le domaine mental, dans un tempo rapide. Il faut terminer l'illusion mondiale.

L'humanité se trouve au milieu d'une expérience de désert.
Voir lecture au web site: « De Bethléem au Calvaire ».

Qu'est-ce qu'ils nous faut imaginer à un mirage?
Voir la diapositive suivante.

Le Mirage, un Problème Mondial

Le Mirage est un problème mondial, et le caractéristique en est: Qu'on n'en s'est pas conscient que c'est vraiment un mirage.

Ce sont les idées qui valent en générale: des habitudes, des acceptations religieuses et sociales, avec lesquelles on est familial.

Quand, dans un *certain* stade du *processus de conscience* l'influence de l'âme augmente, et la capacité mentale est stable, il sera peut-être possible d'apprendre à reconnaître les mirages, les reconnaître et les transformer. Il est notre source/âme, qui puisse donner la réponse juste aux questions de vie.

Quelques Mirages

Des mirages concernant le sort humain:

On pense d'accomplir un *tâche important* et de devoir parler et de travailler comme il est prédisposé. Cela cause de *l'orgueil*, qui n'est pas basé sur la réalité.

Le mirage d'aspiration:

On est complètement content d'être un aspirant et on est rempli de la recherche pour la *lumière (personnelle)*. Mais il faut continuer à l'état de disciple (la servitude). Il faut laisser lâcher la *satisfaction de soi-même* sur les ambitions spirituelles obtenues.

Le mirage de présomption:

On peut l'appeler aussi: le principe fondamental astral du disciple: la croyance, que le disciple considère son point de vue comme *absolument juste*. Cela attribue à *l'orgueil*, en se considérant soi-même comme une autorité et être infallible dans son opinion (l'arrière-plan d'un théologue).

Le mirage de dévouement:

Il mène à *sur - stimulation* du corps *astral*. On ne voit qu'une idée, une personne, une autorité, et un aspect de la *vérité*. Cela nourrit *le fanatisme* et *l'orgueil spirituel*.

Quelques Mirages (2)

Mirage de Devoir et de Responsabilité:

Cela conduit à une *exagération* de la *notion de responsabilité*, qui entraîne la perte d'énergie et qui met un trop grand accent sur le *non* essentiel. Comme un disciple *conscient*, il est la première responsabilité le travail de groupe (l'âme) et le second est dans aux événements personnels (le majeur comprend le mineur).

Mirage comme effet de l'influence de l'environnement:

Conduit souvent à un sentiment *d'opposition*, *d'inutilité* ou aussi de *l'importance*.

Mirage de la faculté de penser:

Si on serait capable et compétent de pouvoir concevoir tous les problèmes de toute nature qui que ce soit. Cela conduit à l'isolement (*la séparation*) et de *la solitude*.

Mirage de désir:

Le désir avec sa réaction sur le corps *physique*. Cela conduit à une *lutte* constante et de la *confusion*. Il rend la paix impossible et le travail fertile.

Le Devoir

Qu'est-ce que c'est le critère pour une action juste, quand on est mis devant un choix?

Au fur et à mesure qu'on se développe plus, on est posé devant des discernements de plus en plus subtils.

Par un processus d'élimination consciencieux on arrive à un certain point de faire un choix, où il ne semble pas être d'utilité ni le sens commun, ni la raison logiquement distinctif. On désire d'agir justement, selon le critère le plus élevé, qui résulte dans le mieux pour le group (quelconque), séparé des considérations personnelles.

Mais le Sentier n'est pas encore illuminé; la suite: l'indécision.

Le Devoir – Deux Routes

Il y a deux routes:

Au premier cas: Suivre la ligne de comportement qui lui semble d'être *le plus raisonnable* et *le mieux*. On croit au fonctionnement de la *Loi de Karma*. Cela inclut, qu'on puisse qu'on peut continuer en vertu des décisions prises, et c'est pourquoi on accepte des résultats sans pressentiments ou sans regrets.

Dans ce cas il est *possible de faire des fautes, mais on en est enrichit, ou ..*

Au *deuxième* cas: On attend, tandis qu'on se confie à un sentiment *intérieur de direction*, et on sait, qu'on aura de la sécurité à la fin, parce que *toutes les portes fermeront exceptée une, et que ce seul chemin sera le chemin qu'il faut aller.*

Pour reconnaître ce-ci, il est nécessaire: de l'intuition. Dans ce-ci des fautes sont exclues et on pourra seulement arriver à la manière juste d'agir.

La Capacité de Discernement

Il est *important* de comprendre à *quel endroit de l'échelle d'évolution* on se trouve. Seulement des gens qui sont très avancés peuvent faire cette distinction entre des *tendances psychiques ou astrales, soi-disant des sûretés* et de *l'intuition*.

Que l'homme, qui considère un choix entre ces deux routes, se serve de son *sens commun*, et qu'il suive la ligne de comportement, qui lui est prescrite par sa *faculté de pensée concrète*, et qu'il n'aille surtout **pas** appliquer la *méthode supérieure*: d'attendre jusqu'à une porte s'ouvre.

Une suggestion: de *l'intuition s'occupe toujours du travail de groupe et de l'information qui est inconnu pour l'humanité; il ne s'agit donc pas d'information personnelle*.

Un exemple d'une impression **intuitive**: La théorie de relativité d'Albert Einstein: un phénomène inconnu, qui a été donné au monde au service de l'humanité, par moyen d'Einstein.

Si vous travaillez comme âme, vous n'éviterez pas la *responsabilité*, mais vous vous en ferez votre affaire et vous irez réaliser le travail de groupe. La route se révélera tandis que vous fassiez ce qui est évident, et tandis que vous vous acquittiez vos obligations directes de travail de groupe. Dès ceci proviendront des plus grandes obligations, que nous appelons du *travail mondial*.

Qu'est-ce que c'est le Critère??

Un bon usage de la *Faculté de Penser inférieure*, l'application d'un *sens commun* intacte, et oublier l'*aisance égoïste* et l'*ambition* personnelle. Tout cela mène à la signification juste de *l'accomplissement de devoir*.

Un *disciple* fera *automatiquement* et *nécessairement*, ce qui est décrit ci-dessus, et il en disposera de l'*intuition*, qui lui révélera le moment où il puisse prendre sur soi une plus *grande responsabilité*, la porter en même temps avec celle pour un plus petit groupe, (par exemple de la famille, des amis). C'est une donnée pour en réfléchir.

De l'Intuition ne révèle pas de quelle manière l'*ambition* puisse être nourrie, ni comment puisse être satisfait le désir du *progrès égoïste*.